



Evropská unie  
Evropský sociální fond  
Operační program Zaměstnanost

**DRG**  
RESTART

# Ukázka spolupráce na návrhu klasifikačního systému CZ-DRG MDC 11 Nemoci vylučovací soustavy

Roman Zachoval

Česká urologická společnost ČLS JEP

Thomayerova nemocnice Praha

Konference DRG Restart 2016

9. 11. 2016

# Urologické výkony v IR-DRG

- Řada výkonů je špatně a nelogicky zařazována.
- Systém nezohledňuje důvod provedení daného výkonu (hl. diagnózu).
- Řada výkonů pro tentýž stav je v smíchána v různých DRG bázích.

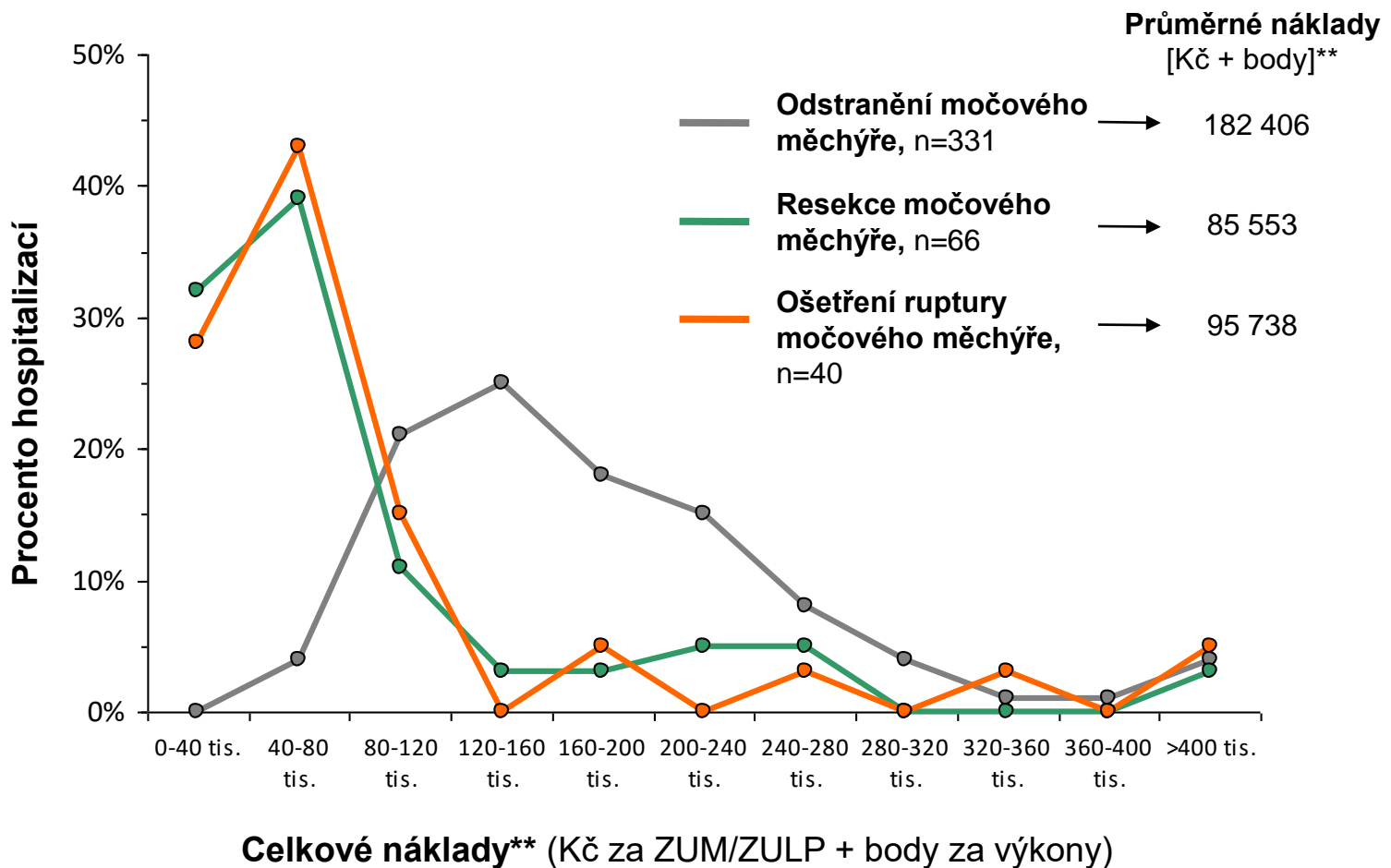
<b>DRG 11021</b>	<b>VELKÉ VÝKONY NA MOČOVÉM MĚCHÝŘI bez CC</b>
<b>DRG 11022</b>	<b>VELKÉ VÝKONY NA MOČOVÉM MĚCHÝŘI s CC</b>
<b>DRG 11023</b>	<b>VELKÉ VÝKONY NA MOČOVÉM MĚCHÝŘI s MCC</b>

## VÝKONY

76311	CYSTEKTOMIE KOMPLETNÍ S KONTINENTNÍM STŘEVNÍM KONDUITEM (POUCH)
76315	KONTINENTNÍ NEOVEZIKA - POUCH (JAKO SAMOSTATNÝ VÝKON)
76369	RESEKCE MĚCHÝŘE, EV. DIVERTIKULEKTOMIE
76371	RESEKCE MĚCHÝŘE S REIMPLANTACÍ URETERU
76373	CYSTEKTOMIE KOMPLETNÍ (BEZ NÁHRADY MĚCHÝŘE)
76375	CYSTEKTOMIE KOMPLETNÍ S URETEROILEÁLNÍM KONDUITEM
76377	OŠETŘENÍ RUPTURY MĚCHÝŘE, EV. PERFORACE MĚCHÝŘE
76379	REKONSTRUKCE MĚCHÝŘE STŘEVEM - AUGMENTACE

# Ukázka nehomogenity nákladů v DRG bázi 1102 dle provedeného kritického výkonu

n = 437\*  
hospitalizací



\* Data ZP o vykázané akutní lůžkové péči za rok 2014 klasifikovaná do DRG báze 1102.

\*\* Nejedná se o reálné náklady, ale o prostý součet bodů za vykázané výkony a korun za vykázané zvlášť účtované položky.

# Nová úroveň systému CZ-DRG – DRG kategorie

- DRG kategorie přináší větší klinický detail = sdružuje v rámci MDC (orgánové soustavy) klinicky příbuzné nemoci a poruchy.
- Využití **DRG kategorie umožňuje**
  - definovat specifické DRG báze a lépe tak **zohlednit terapeutické postupy specifické pro dané onemocnění,**
  - následně i zpřehlednit strukturu DRGází pro monitoring a hodnocení poskytované péče,
- Příklady:
  - léčba akutních x chronických stavů
  - různé přístupy k prostatektomii či operacím močového měchýře (nádorová x nenádorová onemocnění)
  - různé formy léčby urolitiázy



# DRG kategorie pro MDC 11 v CZ-DRG

CHARAKTER ONEMOCNĚNÍ	POSTIŽENÝ ORGÁN				
	LEDVINA - PARENCHYM	LEDVINA - DUTÝ SYSTÉM	MOČOVODY	MOČOVÝ MĚCHÝŘ	MOČOVÁ TRUBICE
ZÁNĚTLIVÁ A INFEKČNÍ ONEMOCNĚNÍ	INFEKČNÍ A ZÁNĚTLIVÁ ONEMOCNĚNÍ MOČOVÝCH CEST				
FUNKČNÍ A STRUKTURÁLNÍ PORUCHY	AKUTNÍ ONEMOCNĚNÍ LEDVIN	OBSTRUKTIVNÍ, MORFOLOGICKÉ A FUNKČNÍ PORUCHY HORNÍCH CEST MOČOVÝCH	OBSTRUKTIVNÍ, MORFOLOGICKÉ A FUNKČNÍ PORUCHY DOLNÍCH CEST MOČOVÝCH		
	CHRONICKÁ ONEMOCNĚNÍ LEDVIN				
	MOČOVÉ KAMENY				
NOVOTVARY	ZHOUBNÝ NOVOTVAR LEDVINY A HORNÍCH CEST MOČOVÝCH		ZHOUBNÝ NOVOTVAR MOČOVÉHO MĚCHÝŘE A DOLNÍCH CEST MOČOVÝCH		
	NOVOTVAR LEDVINY A HORNÍCH CEST MOČOVÝCH MIMO ZHOUBNÝ		NOVOTVAR MOČOVÉHO MĚCHÝŘE A DOLNÍCH CEST MOČOVÝCH MIMO ZHOUBNÝ		
VROZENÉ VADY	VROZENÉ VADY VYLUČOVACÍ SOUSTAVY				
TRAUMA, POPÁLENÍ, POLEPTÁNÍ	PORANĚNÍ VYLUČOVACÍ SOUSTAVY				
JINÁ ONEMOCNĚNÍ	OŠETŘENÍ A MANIPULACE S UMĚLÝM VYÚSTĚNÍM VYLUČOVACÍ SOUSTAVY				
	JINÉ NEMOCI VYLUČOVACÍ SOUSTAVY				

# Hlavní diagnózy v rámci vybraných DRG kategorií

CHARAKTER ONEMOCNĚNÍ	POSTIŽENÝ ORGÁN				
	LEDVINA - PARENCHYM	LEDVINA - DUTÝ SYSTÉM	MOČOVODY	MOČOVÝ MĚCHÝŘ	MOČOVÁ TRUBICE
FUNKČNÍ A STRUKTURÁLNÍ PORUCHY	AKUTNÍ ONEMOCNĚNÍ LEDVIN	OBSTRUKTIVNÍ, MORFOLOGICKÉ A FUNKČNÍ PORUCHY HORNÍCH CEST MOČOVÝCH			OBSTRUKTIVNÍ, MORFOLOGICKÉ A FUNKČNÍ PORUCHY DOLNÍCH CEST MOČOVÝCH
	CHRONICKÁ ONEMOCNĚNÍ LEDVIN				
	MOČOVÉ KAMENY				

## Hlavní dg. pro DRG kategorii **Obstruktivní, morfologické a funkční poruchy horních cest močových**

N281	Získaná cysta ledviny
N288	Jiná určená onemocnění ledviny a močovodu
N130	Hydronefróza s obstrukcí pelviureterického spojení
N131	Hydronefróza se strikturou ureteru,NJ
N132	Hydronefróza s obstrukcí kamenem v ledvině a močovodu
N133	Jiná a neurčená hydronefróza
N134	Hydroureter
N135	Klička a striktura ureteru bez hydronefrózy
N136	Pyonefróza
N137	Uropatie spojená s vezikouretrálním refluxem
N138	Jiná obstruktivní a refluxní uropatie
N139	Obstruktivní a refluxní uropatie NS

## Hlavní dg. pro DRG kategorii **Močové kameny**

N200	Kámen ledviny
N201	Kámen močovodu
N202	Kámen ledviny s kamenem močovodu
N209	Močový kámen NS
N210	Kámen v močovém měchýři
N211	Kámen v močové trubici
N218	Jiný kámen v dolním močovém traktu
N219	Kámen v dolním močovém traktu NS
N220	Močový kámen při schistozomóze [bilharzióze] (B65.-+)
N228	Kámen močového traktu při jiných nemocech ZJ

**Pro MDC 11 je definováno cca 340 hlavních diagnóz.**

# Hospitalizace pro močové kameny v IR-DRG

- Stávající struktura DRG bází dle IR-DRG **neumožňuje přímý monitoring a hodnocení** akutní lůžkové péče o pacienty hospitalizované pro močové kameny.
- Je **definována pouze 1 specifická DRG báze pro extrakorporální litotrypsi**, ostatní výkony jsou v obecných DRG bázích bez jasného vymezení.

DRG báze v IR-DRG	Celkový počet kritických výkonů v DRG bázi	Počet kritických výkonů pro močové kameny
1103 Velké výkony na ledvinách a močových cestách	45	6
1105 Menší výkony na ledvinách, močových cestách a močovém měchýři	32	4
1107 Uretrální a transuretrální výkony	30	4
1133 Močové kameny s litotrypsi mimotělní šokovou vlnou	2	2

# Úplný výčet diagnóz pro DRG kategorii: Močové kameny

- N20.0 Kámen ledviny
  - N20.1 Kámen močovodu
  - N20.2 Kámen ledviny s kamenem močovodu
  - N20.9 Močový kámen NS
  - N21.0 Kámen v močovém měchýři
  - N21.1 Kámen v močové trubici
  - N21.8 Jiný kámen v dolním močovém traktu
  - N21.9 Kámen v dolním močovém traktu NS
  - N22.0 Močový kámen při schistozomóze [bilharzióze] (B65.-+)
  - N22.8 Kámen močového traktu při jiných nemocech ZJ
- Diagnóza N23 Neurčená ledvinná kolika není v DRG kategorii Močové kameny zahrnuta. Tato diagnóza je zařazena do DRG kategorie Symptomy a abnormální nálezy.





# Návrh DRG bází pro kategorii Močové kameny

Všichni pacienti hospitalizovaní pro **močový kámen**

**Legenda:**  
**Zelená** - hlavní diagnóza  
**Červená** - kritický výkon

Priorita  
č. 1

**Báze 1: Otevřený operační výkon pro kámen horních cest močových**

**N20** Kámen ledviny a močovodu, **N22** Kámen močového ústrojí při nemocech zařazených jinde

**76341** Ureterotomie- nebo ureterektomie vč. ureterovezikální junkce jednostranná, **76489** Nefrotomie s extrakcí konkrémentu a s nefrostomií nebo pyelolitotomie nebo operační nefrostomie jednostranná  
**76491** Nefrolitotomie pro odlitkovou litiázu s nefrostomií, **90863** (drg) Disekce ureteru laparoskopicky

Priorita  
č. 2

**Báze 2: Otevřený operační výkon pro kámen dolních cest močových**

**N21** Kámen v dolním močovém traktu, **N22** Kámen močového ústrojí při nemocech zařazených jinde

**76363** Cystotomie ev. cystostomie (extrakce konkrémentu, cizího tělesa, excize tumoru...), **76391** Uretrotomie operační (kámen, cizí těleso)

Priorita  
č. 3

**Báze 3: Perkutánní extrakce kamene z horních cest močových**

**N20** Kámen ledviny a močovodu, **N22** Kámen močového ústrojí při nemocech zařazených jinde

**76545** Perkutánní extrakce jednoho či více konkrémentů jednostranná bez tripsy (příčti k nefroskopii), **76547** Perkutánní extrakce konkrémentu jednostranná s tripsí (příčti k nefroskopii)

Priorita  
č. 4

**Báze 4: Endoskopická extrakce kamene z horních cest močových**

**N20** Kámen ledviny a močovodu, **N22** Kámen močového ústrojí při nemocech zařazených jinde

**76215** Katetrizace ureteru, nebo extrakce konkrémentu z močovodu, nebo discize striktury ureteru, nebo biopsie z ureteru včetně koagulace a zavedení stentu, **76513** Výkon flexibilním ureterorenoskopem, **76527** Ureterorenoskopie, **76529** Ureteroskopie s tripsí konkrémentu nebo extrakcí vícečetné litiázy

*Pokračování na následující slidu*

# Návrh DRG bází pro kategorii Močové kameny

Pokračování  
z předchozího slidu

## Legenda:

**Zelená** - hlavní diagnóza

**Červená** - kritický výkon

Priorita  
č. 5

**Báze 5: Perkutánní nefrostomie pro kámen horních cest močových**

**N20** Kámen ledviny a močovodu, **N22** Kámen močového ústrojí při nemocech zařazených jinde

**76539** Perkutánní nefrostomie jednostranná (ev. Přičti cystoskopii a sondáž), **89455** Perkutánní nefrostomie jednostranná

Priorita  
č. 6

**Báze 6: Miniinvazivní odstranění kamene dolních cest močových**

**N21** Kámen v dolním močovém traktu, **N22** Kámen močového ústrojí při nemocech zařazených jinde

**76565** Biopsie ev. Extrakce z měchýře - cizí těleso, konkrement, stent (přičti k cystoskopii), **76569** Tripse konkrementu v močovém měchýři s extrakcí fragmentů (přičti k zákl. Výkonu)

Priorita  
č. 7

**Báze 7: Extrakorporální odstranění kamene horních cest močových**

**N20** Kámen ledviny a močovodu, **N22** Kámen močového ústrojí při nemocech zařazených jinde

**76235** Extrakorporální litotrypse solitárního konkrementu rázovou vlnou - medilit, **76237** Extrakorporální lithotrypse mnohočetného či odlitkového konkrementu - medilit

Priorita  
č. 8

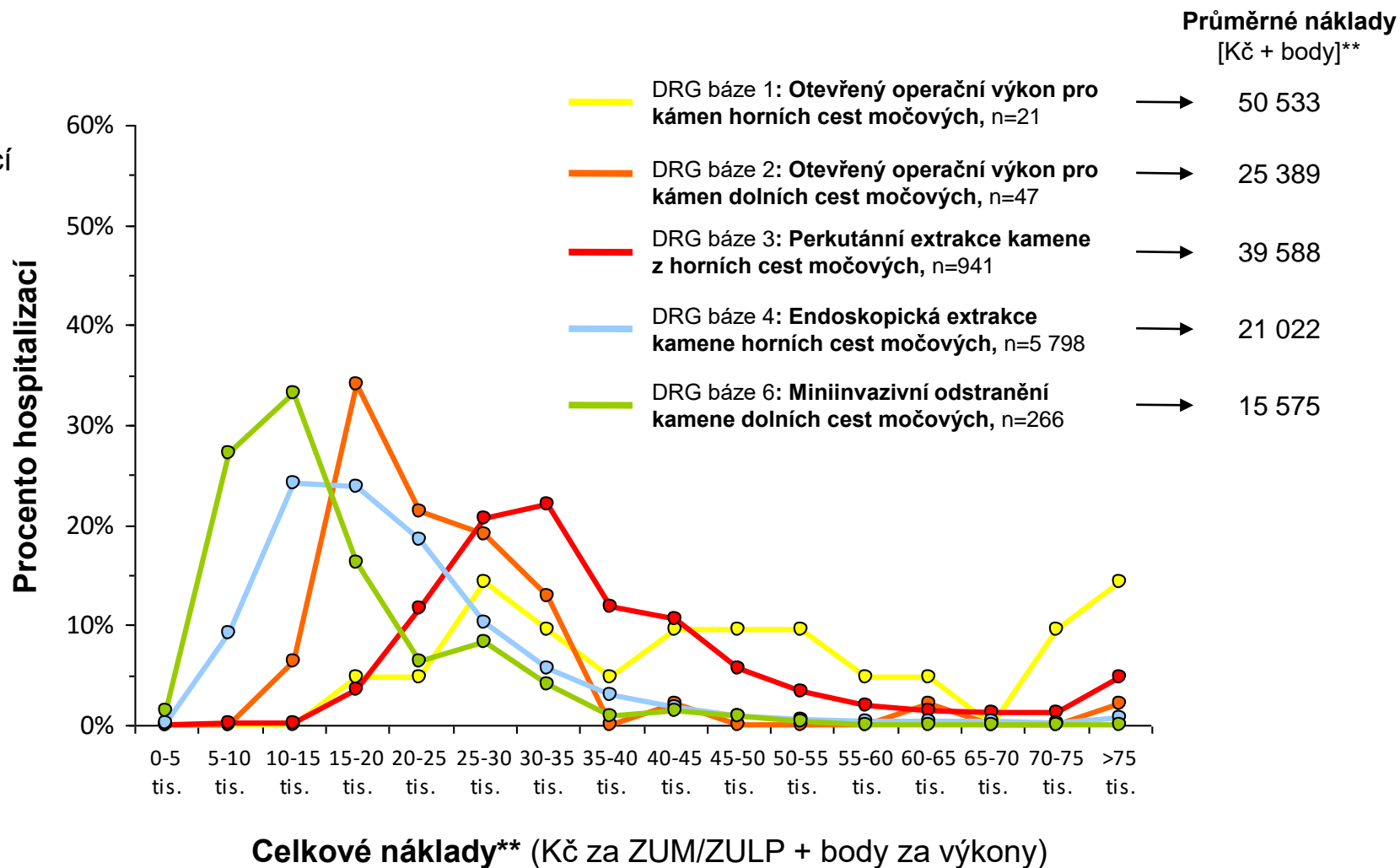
**Báze 8: Diagnostika a konzervativní léčba močových kamenů**

**N20** Kámen ledviny a močovodu, **N21** Kámen v dolním močovém traktu, **N22** Kámen močového ústrojí při nemocech zařazených jinde

- a zároveň žádný z výše definovaných kritických výkonů

# Ukázka výsledných DRG bází v DRG kategorii Močové kameny

n = 7073\*  
hospitalizací



\* Data ZP o vykázané akutní lůžkové péči za rok 2014.

\*\* Nejedná se o reálné náklady, ale o prostý součet bodů za vykázané výkony a korun za vykázané zvlášť účtované položky.

# Hospitalizace pro ZN močového měchýře a dolních cest močových v IR-DRG

- Stávající struktura DRGází dle IR-DRG neumožňuje přímý monitoring a hodnocení akutní lůžkové péče o pacienty hospitalizované pro zhoubný novotvar močového měchýře nebo dolních cest močových.
- Výkony jsou bez ohledu na indikaci v obecných bázích bez jasného vymezení.

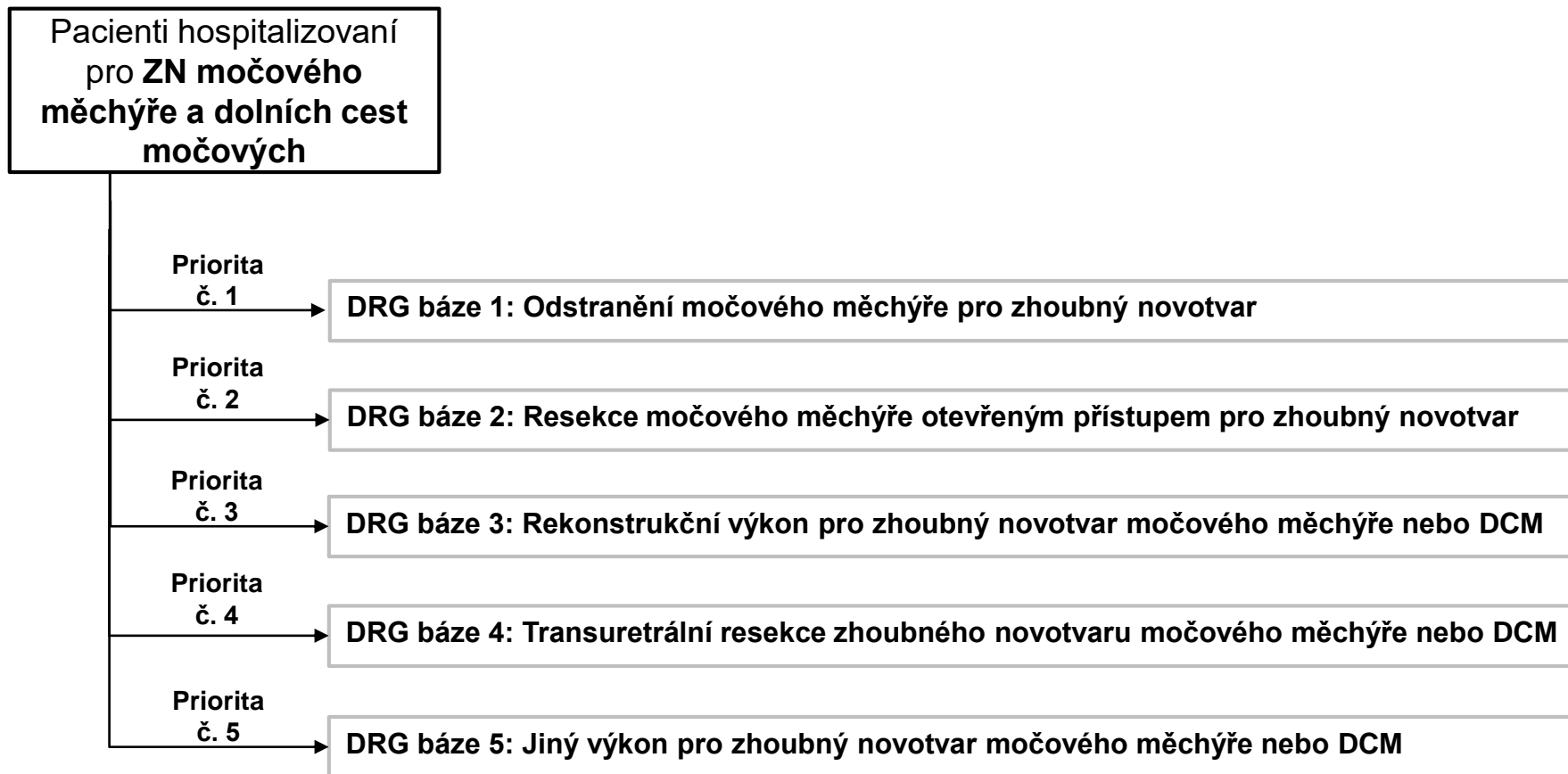
DRG báze v IR-DRG	Celkový počet kritických výkonů v bázi	Počet kritických výkonů pro ZN močového měchýře nebo DCM
1102 Velké výkony na močovém měchýři	8	6
1103 Velké výkony na ledvinách a močových cestách	45	2
1105 Menší výkony na ledvinách, močových cestách a močovém měchýři	32	5
1107 Uretrální a transuretrální výkony	30	5
1108 Jiné výkony při poruchách a onemocněních ledvin a močových cest	46	1

# Úplný výčet diagnóz pro DRG kategorii: ZN močového měchýře a dolních cest močových

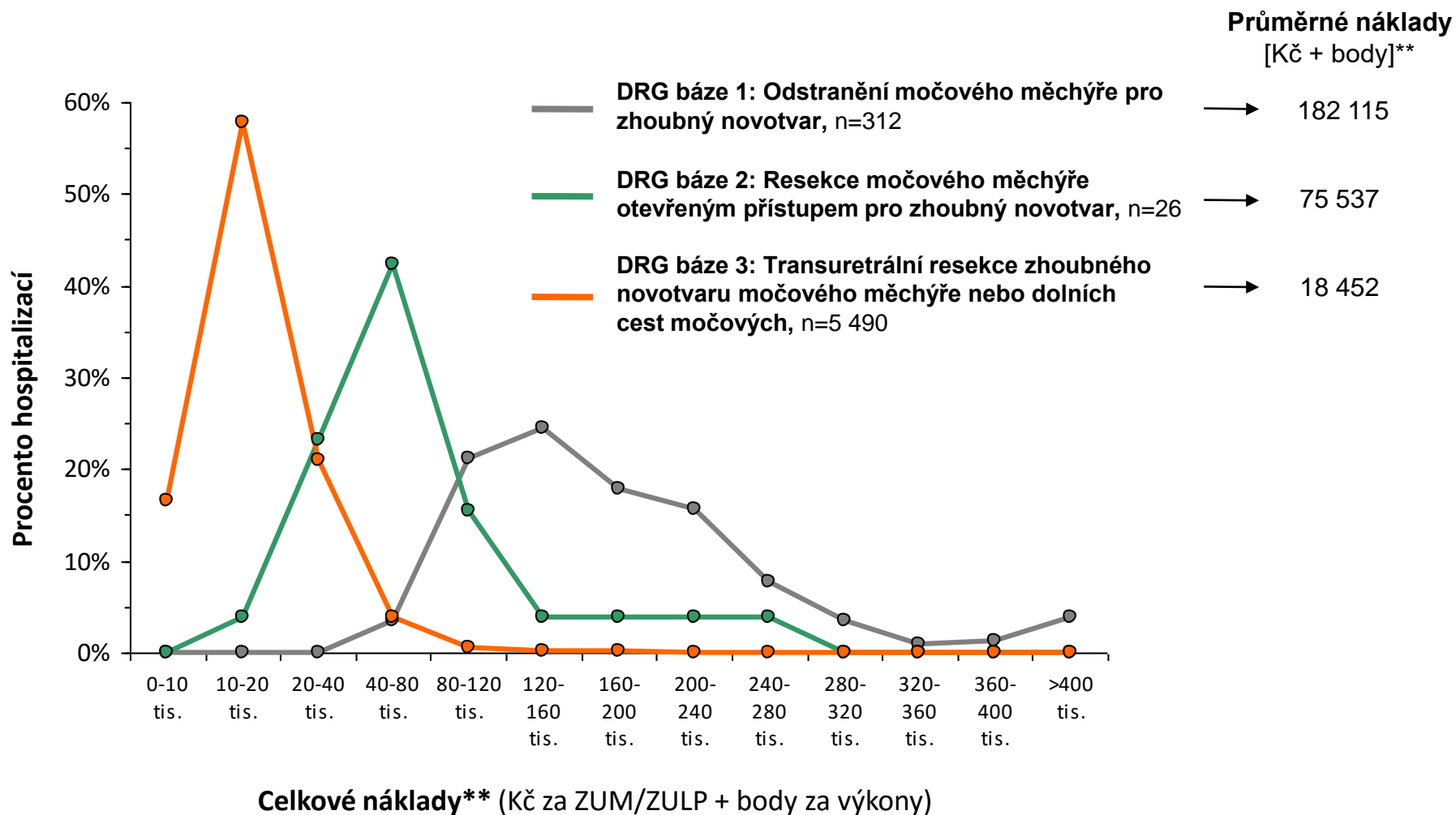
- C67.0 ZN - trigonum močového měchýře
- C67.1 ZN - klenba močového měchýře
- C67.2 ZN - boční stěna močového měchýře
- C67.3 ZN - přední stěna močového měchýře
- C67.4 ZN - zadní stěna močového měchýře
- C67.5 ZN - hrdlo močového měchýře
- C67.6 ZN - ústí močovodu
- C67.7 ZN - urachus
- C67.8 ZN - léze přesahující močový měchýř
- C67.9 ZN - měchýř močový NS
- C68.0 ZN močové trubice
- C68.1 ZN parauretrální žlázy
- C79.1 Sekundární ZN močového měchýře a jiných neurčených močových orgánů
- D09.0 Ca.in situ - močový měchýř



# Návrh chirurgických DRG bází pro ZN močového měchýře a dolních cest močových



# Ukázka výsledných DRG bází v DRG kategorii Zhoubný novotvar močového měchýře a dolních cest močových



\* Data ZP o vykázané akutní lůžkové péči za rok 2014.

\*\* Nejedná se o reálné náklady, ale o prostý součet bodů za vykázané výkony a korun za vykázané zvlášť účtované položky.

# Shrnutí

- v novém systému jsou výkonu správně a logicky zařazeny
- nový systém umožňuje rychlou a správnou inkorporaci nových výkonů do systému
- nový systém zohledňuje důvod provedení daného výkonu (hl. diagnózu)
- v novém systému nejsou výkony smíchány v různých DRG bázích

